



弘扬黄酒文化风采，铸就传世佳酿典范

——惠泉酒道馆开业庆典圆满礼成

文 / 周志佳

黄酒文化源远流长，传承千载，为弘扬无锡地方特色黄酒文化，无锡市振太酒业有限公司特倾情打造了拈花湾——惠泉酒道馆项目。惠泉酒道馆经过1年多的精心筹备和后期施工装修，于2月27日上午10点28分隆重举行开业庆典仪式。

无锡市马山国家旅游度假区工商局局长王建伟先生，经发局局长朱玮先生、副局长杨鑫先生，“印象·黄酒”书画大赛评委老师、获奖人员，以及无锡日报领导和记者、分销商代表、酒道馆供应商代表受邀出席了此次庆典活动。工商局局长王建伟先生、经发局局长朱玮先生与振太酒业总经理郭宇女士共同为酒道馆开业剪彩。开业典礼上郭总发表了精彩的致辞，对来宾们表示了热烈的欢迎和衷心的感谢。此次庆典仪式上，经发局朱局长以及“印象·黄酒”书画大赛获奖代表分别发表了热情洋溢的致辞，向酒道馆的盛大开业致以最热烈的祝贺，和最美好的祝福。

惠泉酒道馆项目是振太酒业精心筹划的文化宣传项目，它坐落于世界级禅意旅居度假目的地——灵山小镇·拈花湾，建筑面积约500㎡，由无锡业界知名设计公司首席设计师量身打造，以“禅意”为主题，是展示惠泉品牌、弘扬黄酒

文化的窗口。惠泉酒道馆本着致敬传统文化、感恩社会的原则，在装修装饰上采取古风风格，在服务项目上更是别具一格。酒道馆在黄酒销售的基础上，设置了“品酒论道”“禅意休憩”“品味书吧”等服务以及惠山泥人、电视投影等多种展示形式，让更多的中外游客在品尝黄酒的同时了解黄酒酿造工艺、发展历史、黄酒文学等丰富而又厚重的黄酒文化。

赏好景，听禅音，寻找心灵一方净土；品美酒，论酒道，了解黄酒千载文化，惠泉酒道馆，必将是拈花湾独具匠心的



一道文化风景线，在振太酒业团队的共同打造下它将为宣扬黄酒文化做出不可或缺贡献。

惠泉酒道馆开业庆典后，振太酒业还隆重举行了“印象·黄酒”书画大赛的颁奖典礼。

“印象·黄酒”书画大赛以调动更多人参与到黄酒文化的学习和传播当中为目的，面向全市广大书画爱好者征集作品，并得到了社会各界的广泛关注和大力支持。在为期近一个月的时间里，大赛征集到诸多内容紧扣主题、内涵丰富、艺术性强的优秀书画作品。经过大赛特邀评委的专业评审，邱建华先生的书法作品《李东阳诗四句》和秦胜先生的国画作品《壶中仙》脱颖而出分别获得了本次大赛书法组和绘画组的一等奖。此外，大赛两组还共产生了二等奖作品4副、三等奖作品6副以及优秀奖作品10余副。

本次书画大赛，振太酒业真正做到了弘扬黄酒文化人人参与的原则，并将部分参赛作品装裱后挂于惠泉酒道馆内，希望能与广大消费者共同建设酒道馆，共同将无锡地方特色黄酒文化发扬光大。

热烈祝贺惠泉酒道馆隆重开业



书画大赛部分获奖者留影

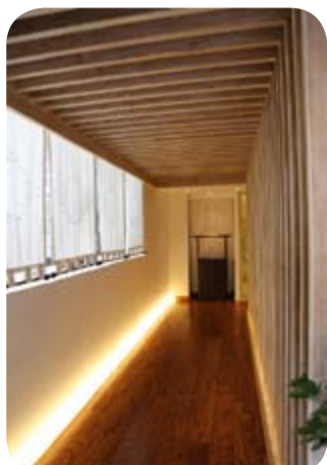




一杯一世界，惠泉酒道馆禅意之行

文 / 周志佳

帆影绰绰，几缕禅音绕耳，沿着青石板路步入香月花街，在宽宽窄窄的小巷中弯弯绕绕。每一座踏过的拱桥、每一处赏过的花草、每一家流连过的小店，都是一场与禅意不期而遇的美妙邂逅。就这样徜徉漫步，一路越过拈花塔，再行数百米，便遇着一家特别的店，名曰：惠泉酒道馆。如果说拈花湾—灵山小镇是一座禅意的山，那么惠泉酒道馆便是那半山腰上雾霭深处的一户酒家，往来的游人刚好在汗珠微落、口舌轻燥之时进店小酌。但其实，入店一番小坐微酌之后，就会顿感先前“小酒家”的定论未免操之过急而又有失偏颇，它带给游人的不仅局限于酒，还有更多触碰心灵的惊喜，这让它真真正正配得上“惠泉酒道馆”五个字。



光之酒道

从正门左侧迈入，首先要通过一条“光之酒道”。亚麻黄的古风隔断隐隐约约挡住酒道外的景象，窗前麻布帘上二十四节气和酿酒工艺的介绍在柔暖的灯光下正慢慢掀起黄酒文化的面纱。我国有着 7000 年的酿酒历史，而这其中最悠久的当属黄酒，它酒度底，又有别于白酒的辛辣、葡萄酒的酸涩，味道甘甜醇厚，一直以来都备受欢迎而得以保存至今。黄酒为中国独有，黄酒文化更是中国文化当中的瑰宝。当从门外现代禅意生活的小巷，走进这门里古风古韵的酒道馆，“光之酒道”便是开启游人以禅意为船寻酒问仙、畅游黄酒文化之旅的起点。

石泉水景

转过酒道，豁然一片开阔的空间，头顶崇山造型的灯饰，映照下方几处石墩，身后影影绰绰的竹林，让这个“石泉水景”区填上了别样的诗情画意。右手边突出的平台上，散落着几个蒲团，倒一杯惠泉酒，或坐或卧于此，放空心神也可，细品美酒深思红尘亦可，这不正是“半岁依修竹，三时看好花。懒倾惠泉酒，点尽壑源茶”的情景吗？眼前的灯不是灯，是惠泉酒优质的水源地——惠山，那石墩便是石泉水眼，周边白色的仿真糯米也在散发着一阵阵稻米的香气。好景、好酒，便成就了这庄周“乘物而游”、“游乎四海之外”的境界，身在酒道馆，心神已到惠山依竹、赏花、酌酒了。



论酒道场



“豪侠善吸鲸饮，雅士举杯流觞。岂可无酒道乎？！”酒道就是酒文化的概括，是饮酒的文明礼仪之举，讲求“品正、器美、令雅”，是中国礼仪之邦的典型文化特色。步入现代文明社会，生活节奏的加快，让人们越来越忽略酒道之内涵，忽略了对传统酒道的传承和发扬。如果您是一个爱酒、懂酒之人，想要深入了解酒道、学习酒道、弘扬酒道，那惠泉酒道馆的论酒道场定是一个好去处。穿过“石泉水景”，拾阶而下，偌大的论道场印入眼中。这里将会定期举行饮酒礼仪、酒器发展史、酒与诗的关系等诸多与酒文化相关的主题讲座、学习班或是讨论会。如果您不喜饮酒，只是对于传统文化感兴趣，那这里同样适合您驻足休憩，因为“论酒道场”也将会安排古琴、琵琶、扬琴等传统乐器的表演。席地而坐，抬望崇山虚影，绵绵琴音散入耳中，一壶温酒、或一杯热茶，这是何等的潇洒不羁，也许此刻便真得能体会“醉鬼”刘伶所描述的“以天地为一朝，万期为须臾”、“幕天席地，纵意所如”的境界了，而这“不觉寒暑之切肌，利欲之感情”的放纵和绝对的自由便是酒文化传承千载最核心的精神之所在了。

工艺展示



惠泉黄酒始于北宋，以优质地下泉水和江南上等糯米为原料酿造而成，筛选优良酒母菌种，以自制酒曲和酵母，经过陈年贮藏和国家级品酒师的品鉴，采用传统黄酒的酿造工艺，酿制出柔和甘爽的苏式老酒。惠泉酒集甜、酸、苦、辛、鲜、涩六味于一体的独特风格，传承吴越酒文化中的精髓，明清时期一直作为贡品进献给皇室享用，也多有流入各类文学名豪笔下，明吏部尚书、华盖殿大学士李东阳就曾在诗中写到“惠泉春酒送如泉，都下如今已盛传”，明清时期的《红楼梦》《镜花缘》《三言二拍》等文学著作中也均有“无锡惠泉酒”的记载。被誉为“传世佳酿”的惠泉酒也是古代

四大名酒之一，其酿酒古法更是历史悠久，欲饮其酒，必溯其源、得其法，方能体味酒中真味。在“论酒道场”的对面摆放着六组古法酿酒工艺场景，这些是特别在无锡泥人厂定制的。分别展示了制曲、浸米、蒸饭、发酵、榨酒、灌装封坛六大工艺流程。

美酒品鉴

当再次踏上台阶来到位于一楼的惠泉酒道馆品鉴区时，便可安安心心落座，品一壶“苏式老酒”，与友人细话前情往事；或窗前独酌，乐享一段午后安然时光；亦或温酒一杯，但求酒醉以成诗赋……“俯仰各有志，得酒诗自成”，无论对于诗歌辞赋、还是书法绘画，美酒以成佳作的例子俯拾皆是。如果您是书画爱好者，大可约上三五好友，来这惠泉酒道馆中坐上一坐，品鉴大厅二楼的藏书阁，将会为您和好友提供一方创作的乐土。无需多饮，三五杯恰好，泼墨挥毫、吟诗作对，古人的才子风情亦不过如此。

经过历史的不断积淀和丰富，惠泉酒与诗歌、音乐缠绕，交织出独特的禅意韵味。当酒不仅是客观世界的实在物质，而是成为一种精神的存在，代表一种自由洒脱、坦荡优雅的生活态度时，惠泉酒也将自己的禅意不断弘扬出去，倡导黄酒般平和的心境、海纳百川的气度与胸怀天下的气魄，因而便有了这拈花湾里的一家酒道馆。面积虽不大，但正如“一杯一世界，醇香自悠然”的禅味，惠泉酒道馆将折射出丰富多彩的黄酒文化、传播给更多人真正的酒道，也希望越来越多的人可以真正饮懂酒，品懂黄酒。



金猴迎新 采购物流争佳绩

伴随着冬日里温暖的阳光，满怀着喜悦的心情，2016年如约而至。新的一年来临，时光的车轮又留下了一道深深的印痕，新年印证着我们踏实前行的脚步。

回顾过去的2015，采购物流团队在大家共同努力下，每位员工的工作水平和技能都得到了提升，管理模式更加成熟，团队团结一心、积极向上，形成了高效务实的良好工作氛围，圆满完成了公司的各项任务。虽然经济市场大势不是很乐观，但公司整体运营状况还是呈良好的态势。我们振太酒业依然获得了健康、稳步、持续的发展，这与我们公司每一位员工的努力都分不开，也与我们采购物流团队每一位的付出紧密相关。

新的一年，我们将面对更多的考验，当然，也就伴随着难得的机遇和挑战。2016年公司新的重点课题指标中，也对我们部门的工作提出了更高的要求，各项指标对于每一位来说都是一份挑战书。采购科的各项指标需要与其他部门以及我们的供应商携手努力，物流科2016年新增加的指标充分表明公司对于我们物流的管理水平的提升提出的更高标准的要求。

我们将继续尽最大的努力，利用公司现有的优势，挖掘资源，整合资源，提高采购物流团队的整体管理水平。我们相信在2016年里，我们采购物流团队在领导层正确的战略部署下，在坚定的信念引领下，在对工作强烈的责任感的激励下，一定会以开拓创新、与时俱进的精神面貌，以新的姿态、新的步伐谱写出振太酒业的新篇章！

文 / 李晨光

图片新闻

PICTURE NEWS



2月15日，春节假期后上班第一天，徐总、闻主席等公司管理层干部走访厂区各办公室及生产现场慰问员工，为员工们带去了新年的问候和祝福。



3月4日，由工会闻主席带队，公司包装管理骨干、车间主任、班长等一行来到上海金枫酿酒有限公司，对金枫包装车间的管理模式、生产工艺等进行了学习参观，并就灌装生产工艺、灭菌工艺、破瓶投诉问题进行了热烈的讨论。

惠泉酒道

文 / 王珠昇

乍暖还寒的时节，人们便纷纷来到灵山拈花小镇感受绵绵的禅意，惠泉酒道馆也正式开业迎来一批批天南海北的游人。

若说宾客想踏进此处多半是冲着“惠泉”二字而来，那倒也是无可厚非：古有四大名酒：无锡惠泉、绍兴加饭、丹阳封缸和福建沉缸；而今自八十年代起，振太更是将“惠泉”黄酒做大做强，远播美名，因此心谱此道者皆会慕名而来。

走进馆内后的感觉又有不同，比“惠泉”又凸显了“酒道”二字。榆木桌椅上的一樽古朴酒瓮，镂空屏风后一枝素白花盏，阁楼隅内纸笺上一阵阵浮动随心盈盈于袖的墨香，一下子把游客浸润到另一个烹酒诗画的时间、空间。在这里，你会有“春可雾里观花夏听

雨歇”的小情绪，亦可有“秋满虚爵冬饮冰风入喉咽”的大情怀。

深入到馆内接地层，则可以体会到“惠泉酒道”的完美诠释。入目处是列席桌案，并有视频供来人歇脚之余听一听惠泉酒的由来和发展，而一旁6组泥塑则生动而精要地展示了“惠泉”黄酒的酿制工艺。

国人饮酒实则不全在酒本身，更重情感的流露和氛围，而留恋一座城一处地则多是由于文化的羁绊和魅力的吸引。无锡成就和塑造了惠泉，我们也希望惠泉能和梁祝、锡剧、泥人一样成为伴随无锡历史最温暖、最悠远的代名词之一。

惠泉酒好，但是振太未止于斯，更重“酒道”，志在传承智慧和瑰宝，惠泉酒道馆以润物细无声的方式将这一无锡自己本土的非物质文化遗产呈现给大家，回味无穷，诚美矣，真妙哉。



制曲：三伏暑天，优选粒饱麦仁，轧碎拌料，踩制曲块，“人”形堆放，历数月锻造“酒之骨”。



浸米：取精白米、甘冽水浸润，逾数天，“酒之肉”与“酒之血”水乳交融，合二为一。



蒸饭：生火起灶，温入粟心，晶莹软糯；达外硬内软，疏松不糊，透而不烂者，皆上品。



发酵：时人一冬一酿，酒之骨、肉、血浑然一体，汲天地灵气，化平凡为神奇，恩赐佳酿。



榨酒：得醪，入木桶，过粗布，集精华，去糟粕，遂得酒液之清亮甘醇。



灌装封坛：原浆灌至陶坛，竹壳、泥头封存陈酿自然气息，沉淀如歌岁月，厚朴卓然，品味历史味道。

Happy Birthday!

- 本月寿星
- 蒋顺祥 顾永加 徐荣清
- 徐建伟 李进 鲁百花 许朱颀
- 杨春燕 顾麒 周美红 姚泽军
- 丁晓华 许卫忠 孙文军 王兵 文兵
- 堵建勤 陈太发 金燕 薛小红
- 王海霞 沈中越 张景 季红
- 蒋福兴 吴国凯 王阿妹

祝寿星们生日快乐！福寿安康！生活和美！



有时选择比努力更重要

文 / 杨苗珺

看新闻时一个标题吸引了我——《她画了一面墙，惊艳了一个村》，点进去后发现原来是一个插画师做了壁画师然后又成了雕塑师的故事。



她叫文那，2010年的夏天来到了景德镇的三宝国际陶艺村，闯进了一间陶艺工作室，也就是这个机缘促使了她的未来发展。工作间主人知道她是插画师后邀请她在一面墙壁上画一幅壁画，而这位主人就是三宝国际陶艺村的创始人李见深，从画第一幅壁画开始就一画不可收拾，又给村里其他墙壁画了壁画。

文那的画风与三宝的建筑、自然风光结合在一起，非常有趣，更为这经过了自然侵蚀的土墙增加了独特的魅力。文那画壁画有一个特点，从不打底，直接上笔，常常从一个细节开始，一点点呈现图画，她也不知道在画什么，因为她说，有时候是心带着手画，有时候是手带着心画。开始慢慢融入村里的雕塑制作，一试就很成功，她的壁画被荷兰的画廊看中，便邀请她去办一个画展，于是，文那开始为画展做雕塑，她说以后会一直做下去，还会加入一些其他的材质。

人生的道路上有时候一些人或一些事，让人坚持或改变，一个好的选择会改变你很多，只要你选对了方向加以努力，成功离你并不遥远，可如果你在错误的方向上努力，你永远不会成功，找好定位，选好方向这才是关键。方向比速度更重要，在没有选择对明确方向以前，单纯的谈速度是没有太大意义的，甚至有时等待优于行动。在这个世界上通向成功的道路何止千万条，但要记住：所有的道路不是别人给的，而是自己选择的结果，有什么样的选择就有什么样的人生！



通过改变维修策略提高设备可靠性

文 / 陈江

我国的设备管理在经过这些年的发展和磨合后已经有了很大的进步，从以前的事后维修到现在的主动维修和预知维修，设备可靠性提高了，企业的运行成本也就降低了。但是，如何更有效的进行设备管理，同时又减少维修人力和时间，对于大多数企业来讲仍然是个值得考虑的问题。

维修管理工作的开展，不外乎由培训学习、计划、点检、监控、故障诊断、维修、调试等组成，但是对这些工作的时间部署和安排上作出调整的话，结果将会是完全不同的。

首先我们对不同的维修策略进行分析。事后维修：耗费大量人力，主要原因是基础工作投入太少，将大量人力耗费在维修准备和抢修上，维修人员整天忙，但是没有章法，遇到问题临时解决。主动维修：将主要工作投入到培训学习、计划、点检监控这些基础工作上，通过培训学习熟悉设备运行规律和掌握日常维护技巧，再通过点检巡检将发现的故障隐患收集，结合以往维修经验，查找故障根源性原因，利用合适的时间进行维修，节约时间及成本。预知维修：使用点检手段检测设备状态，通过对设备部件运行过程状态进行分析，预知元件损坏状况，提前准备，再利用合适的时间进行维修，能够把控最佳维修时机，避免过度维修和误维修。

依据统计数据如果将主动维修和预知维修结合（就是基于设备状态管理的维修），能节省90%的人力投入。基于状态管理基础上的主动维修和预知维修相结合，是最节约成本的维修策略，注重过程控制，降低设备损坏概率，查找问题根源，侧重维护，减少维修次数，提高设备可靠性。



传递正能量

文 / 吕慧娟

前不久，在电视里看到一则新闻，春节期间的无锡动物园发生了惊心动魄的一幕：一名游玩的儿童突然倒地，全身抽搐，情况非常危急，就在周围的人们都不知所措之时，一名女性看到这个情景，立刻蹲下身来，有条不紊地完成了一系列的救援动作，在120急救车来之前为抢救生命赢得了宝贵的时间。最终孩子获救了，

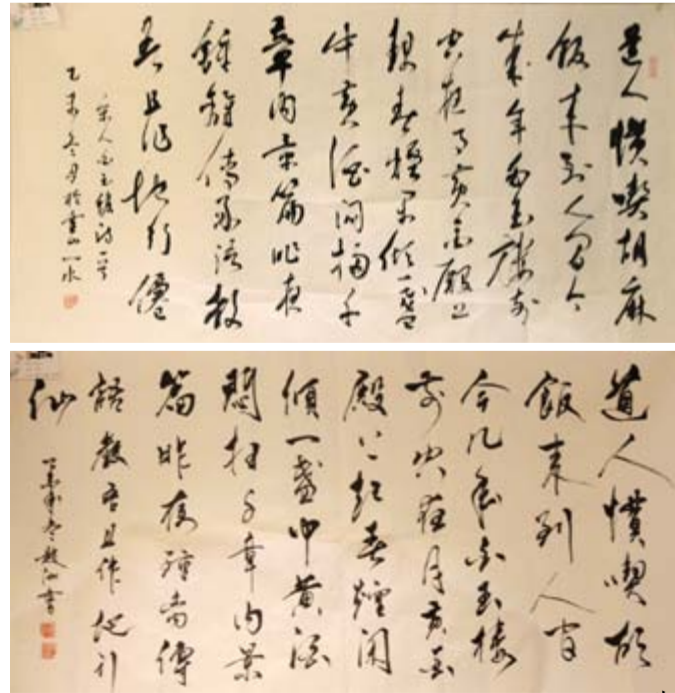
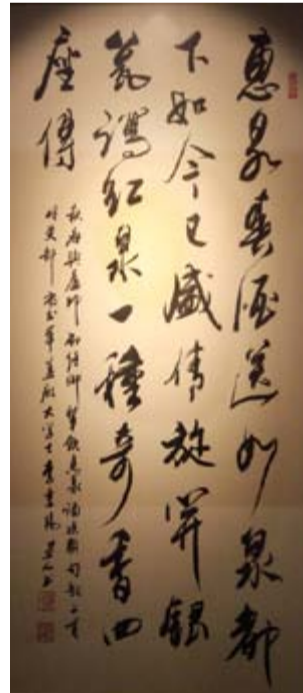
就在家人想要感谢恩人时，那名“天使”已默默地走开了。

在无锡人民医院的电梯外面，一位60多岁的老人倒地不醒，周围的医生和护士急忙采取有效措施，将一名突发急病的老人从死亡线上拉了回来，老人激动地感慨道：“要是倒在别处，估计是再也醒不过来了，真的要感谢这些好医生和好护士！”

这不禁让我想起去年夏天发生在我们公司的那起中暑事件，突发的事情对每个人都是一个考验，正是车间班长运用掌握的技能，采取了正确有效的措施，最终挽救了伤者的生命，这是一个皆大欢喜的结果，也给全公司员工传递了正能量。

其实，在我们的身边每天都有这样的好事在发生着，一个个鲜活的生命就这样得以延续，正是这些“可爱”的人们让我们的世界充满了爱，让我们对未来充满了希望，社会需要正能量，可爱的人们用最真实的行动为我们传递着正能量，一传十，十传百，百传千，不断地传递着，传热了人心，传暖了人情，更将社会正气传遍到千家万户的心坎里，带动全社会共同参与，呈现出一片祥和的景象，人人献爱心，处处有真情，这不正我们每个人都想、都愿意看到的一幕吗？

让我们一起行动起来吧，为全社会的正能量传递发挥着一分光、一份热！



“印象·黄酒”书画大赛部分优秀作品展示

